



**NUIT [presque] NOIRE**

# NUIT [presque] NOIRE

## Light dance floor

Une pièce narrative pour 6 à 7 corps et quelques lampes frontales, parachutes et couvertures de survies.

A partir de notre imaginaire, **déplier les figures de la nuit.**

A partir d'une sémantique simple et directe, réaliser des tableaux, accompagnés d'une bande sonore tout à fait nocturne, les mettre en mouvement, supporté par ces objets du quotidien.

Rendre hommage aux entités qui peuplent nos nuits. Activer les danses énergiques de l'insecte ou de la chauffe souris. Fendre nos lèvres de rictus effrayants ou se soumettre devant des lever de voile.

De quoi se faire peur mais pas que ...

**Durée envisagée de 30 minute environ.**

**Dispositif scénique :**

**espace intérieur noir, configuration plateau cercle / demi-cercle.**

### Au programme des songes :

**Un Eté**, remplie de papillon, luciole et autre bête volante.

**Les Fantômes**, ce que l'on en sait derrière leurs draps blancs. Pour le plaisir du frisson et du rideau qui se soulève.

**Des Monstres**, du placard, des vieux couloirs. Au bord du cri !

**Nos Grimace**, galerie de portraits animés à la lueur de chandelles contemporaines.

**A l'Aube**, premiers rayons, éclat et suspension, avant le retour du jour.

Liste non exhaustive, d'autres rêveries pourraient bien s'inviter en cours d'exploration.

**Le Cri de la Fourmi** par sa pratique de l'objet et du corps en jeu, se propose de réaliser ces tableaux nocturnes avec une groupe de danseuses amateurs.

Pendant 6 journées d'atelier marionnettique et chorégraphique créer ensemble cette forme spectaculaire et la donner au public.

Soit 30 heures de transmission, à répartir sur plusieurs semaines ou en format stage.

Ouvert aux ados et adultes, quel qu'en soit sa pratique de la danse.

## Les principes de mise en corps

Si cette pièce ne présente pas de corps en scène dans une attitude de danse convenue, la discipline prend tout son sens quant à l'engagement physique que nécessite ce travail. Les notions de poids, de gravités et de vitesses, dans un espace noir, à l'écoute du groupe sont autant de compétences du danseur indispensable pour cette forme.

Les ateliers débuteront par un échauffement collectif. Ils se poursuivront par des enchaînements de pas dynamiques et rebondissants pour mettre son poids en relation avec le sol en toute économie. Pour compléter seront également proposés des expérimentations sensibles issues en outre de l'outil hypotonique, du body weather ou de pratiques somatiques.

## Les principes marionnettiques

Prendre contact avec les objets lampes (frontale et torche), parachutes, couverture de survie, de façon factuelle, c'est-à-dire à l'épreuve de leur poids, leurs mobilités, leur texture et leur tenue.

Puis aller à la rencontre de ces mêmes objets de façon plus intuitive pour sentir leurs capacités d'animation. Comme autant de partenaires aux volontés propres, nous mettre à leur service et

écouter comment s'inscrit le processus dans une démarche iconographique et plastique.

A partir de trois principes de mise en relation corps/ modules ou entité végétale.

1. Le corps de la danseuse et le corps de l'entité partagent un corps commun, leur centre de gravité sont déplacés pour n'en faire plus qu'un.
2. L'objet est devant, son énergie, ses désirs viennent animer les danseuses.
3. La danseuse est devant, sa volonté prévôt et l'entité est à son service.

## Equipe

**Amandine Dorel** danseuse, chorégraphe

En 2012 en collaboration avec Émilie Dorel et Jeanne-Martine Robert nous échafaudons le protocole de création **en et pour** exploitation agricole : **Champs Provisoires**. Avec les médiums du corps en mouvement, de l'écriture et de la vidéo, notre démarche est la confrontation d'une action et d'une réflexion artistique avec le réel du travail agricole. Création : *Condensation* – 5 pièces vidéo et chorégraphique pour cuve (2012), *Expansion* – pièce chorégraphique pour la vigne (2012), *Oh Marché* – pièce chorégraphique pour le marché et le paysage (2015), *La Chèvre et le Chou*, pièce chorégraphique pour bergerie

(2017), *La Tache*, pièce chorégraphique et graphique à l'échelle du paysage [2021], *Une balade récit\*danse\*mort\** (2024/25).

Diplômée de l'Université de Besançon en Art, danse et performance, de l'Université de Lyon, en administration Culturelle, du Théâtre du Mouvement (69), en Danse corps et voix.

**Suzon Guffroy**, régisseuse son

**Matthieu Quillet**, vidéaste



## CONTACT

135 rue de la course à l'oie  
07690 Vanosc

**Mail :** [lecridelafourmi@hotmail.fr](mailto:lecridelafourmi@hotmail.fr)

**Images :** <https://vimeo.com/lecridelafourmi>,

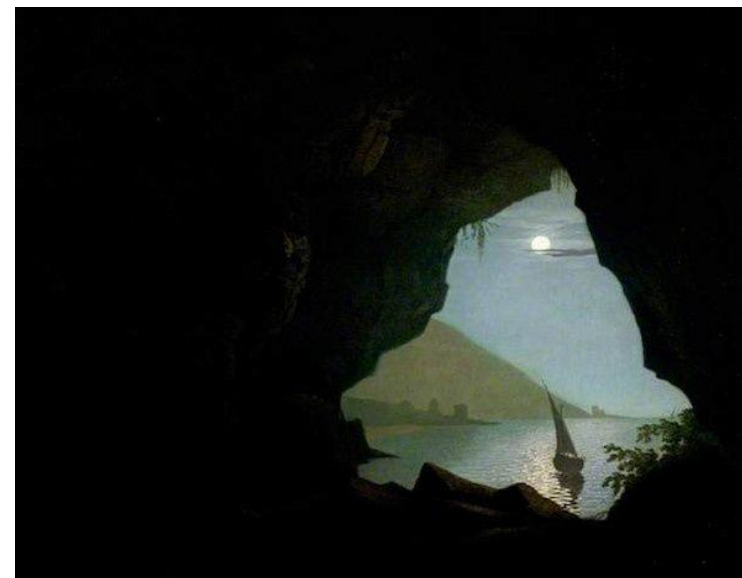
**Site internet :** <https://lecridelafourmi.yo.fr/>

**Téléphone :** 06 33 83 44 91

Photographie de garde Simon Cavalier, prise pour l'évènement du 5 juillet 2025 de **Kanlaréla**, collectif extra disciplinaire pour atelier artistique et bien être auprès d'aïdés et leurs aidants à Saint-Félicien (07).



Félix VALLOTTON. *Clair de lune*. vers 1895.



Joseph WRIGHT of DERBY.  
*Grotto in the Gulf of Salerno, Moonlight*. 1780-90.